

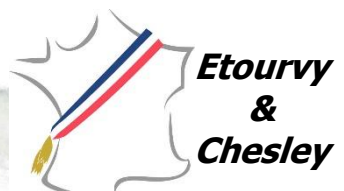


DOSSIER DE PRESSE

INAUGURATION DU PROJET AGRO- ECOLOGIQUE DE RESTAURATION DU LANDION : UN PROJET DE TERRITOIRE



Communauté de Communes
**Chaourçois
Val d'Armançe**



SOMMAIRE

- ⌘ *Qui sommes-nous ?*
- ⌘ *Le projet en résumé*
- ⌘ *La restauration du Landion*
- ⌘ *La vallée du Landion*
- ⌘ *Une animation d'ampleur pour un projet de territoire !*
- ⌘ *Zoom sur les travaux de restauration du Landion : les SFN*, une philosophie d'action*
- ⌘ *La mise en œuvre en chiffres*
- ⌘ *Développer l'économie du territoire*
- ⌘ *Des dépenses maîtrisées, des partenaires engagés*
- ⌘ *La presse en parle*
- ⌘ *Le Prix National du Génie écologique !*

**SFN : Solutions Fondées sur la Nature*

CONTACTS PRESSE - SMBVA

- **Matthias ALLOUX – Chef de projet**

Tél. 06.40.08.57.54

Courriel : matthias.alloux@bassin-armancon.fr

- **Mélanie DE WAELE – Animatrice agricole**

Tél. 06.81.03.29.56

Courriel : anim.agri@bassin-armancon.fr

Qui sommes-nous ?

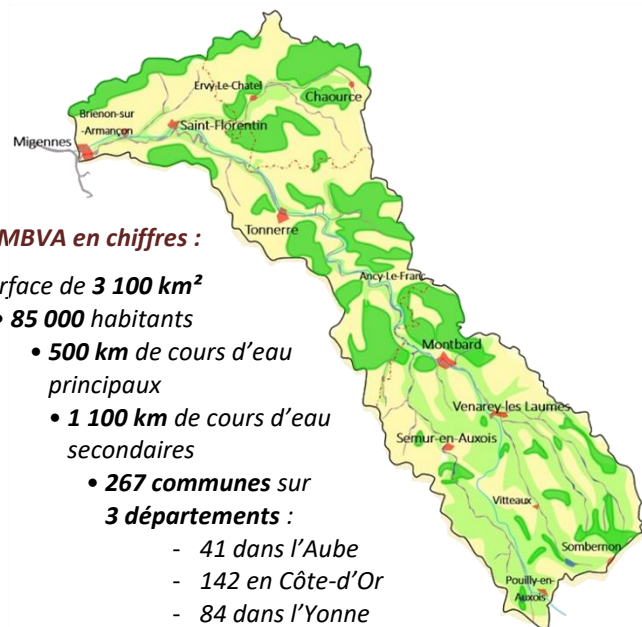
Le Syndicat Mixte du Bassin Versant de l'Armançon est une collectivité territoriale regroupant 14 intercommunalités du bassin versant de l'Armançon.

Une stratégie d'action autour de quatre axes : agir sur la qualité et la quantité de l'eau, la biodiversité et les paysages

Gestion et restauration des milieux aquatiques et humides

Réalisation sur l'ensemble du bassin versant d'études et de travaux d'aménagement et de restauration des milieux aquatiques et humides :

- Restauration de la continuité écologique,
- Reméandrage,
- Création de mares et de frayères, etc.,
- Réalisation d'inventaires et de diagnostics zones humides,
- Animation de projets de restauration de milieux humides,
- Sensibilisation des acteurs locaux.



Le SMBVA en chiffres :

- Surface de **3 100 km²**
- **85 000** habitants
- **500 km** de cours d'eau principaux
- **1 100 km** de cours d'eau secondaires
- **267 communes** sur **3 départements** :
 - 41 dans l'Aube
 - 142 en Côte-d'Or
 - 84 dans l'Yonne

Coopération avec les maîtres d'ouvrage eau potable

Accompagnement des agriculteurs et des acteurs des Bassins d'Alimentation de Captages pour la préservation de la qualité de l'eau, pour le compte des collectivités maîtres d'ouvrage eau potable.



Schéma d'Aménagement et de Gestion des Eaux (SAGE)

Le SAGE de l'Armançon est un document de planification élaboré de manière collective par la Commission Locale de l'Eau sur le bassin versant de l'Armançon.

Projet de Territoire pour la Gestion de l'Eau (PTGE)

Au stade d'élaboration de 2021 à 2022, le PTGE du Serein et de l'Armançon devra répondre aux enjeux liés au manque d'eau en étiage, en anticipant les effets du changement climatique.

Le Programme d'Actions de Prévention des Inondations (PAPI) de l'Armançon

C'est un outil opérationnel complémentaire au SAGE sur la thématique inondations. Aucun aménagement ne pourra maîtriser les inondations à l'échelle du bassin ; en revanche des actions concrètes peuvent être entreprises pour réduire la vulnérabilité du territoire.

« Transmettre des rivières et des terres vivantes aux générations futures »

Le projet en résumé



Pour que le Landion retrouve un tracé plus naturel et plus fonctionnel par le rétablissement de la continuité écologique, une restauration hydromorphologique de grande envergure a été menée sur plus de 4 km de cours d'eau.

En parallèle, suite à un travail d'accompagnement, des agriculteurs cultivant des terres sur la Commune de Chesley ont fait le choix de l'agriculture biologique sur près de 500 hectares. Ce changement de mode de culture devrait permettre de sécuriser voire d'améliorer la qualité de l'eau du captage communal.

Cette opération auboise de restauration des écosystèmes aquatiques et d'accompagnement agricole est inédite par son ampleur et son montage.

Le projet en chiffres

	Avant travaux	Après travaux
Linéaire Landion	1 800 mètres	2 480 mètres
Linéaire restauré par diversification d'habitats		1 450 mètres
Seuil hydraulique	6	0
Mares	0	2
Haies	210 mètres	1 720 mètres
Surfaces cultivées en bio	0	500 hectares

La restauration du Landion

Une démarche engagée depuis 7 ans et déjà de nombreux résultats !

Le SMBVA travaille depuis de nombreuses années à la réalisation de projets ambitieux de restauration des milieux aquatiques en génie écologique, conscient des bénéfices en faveur de l'adaptation aux changements climatiques. Cette ambition a été récompensée en 2020 par l'obtention du Grand Prix du Génie Écologique pour l'opération de restauration de l'Armançon, du Landion et de leurs zones humides d'accompagnement à Davrey (<https://www.bassin-armancon.fr/site-d-observation-de-la-nature-de-davrey/>).

L'opération de restauration du Landion et d'adaptation des pratiques agricoles au droit du captage de Chesley s'inscrit pleinement dans ce cadre et dans cette dynamique. Le SMBVA a démarré en 2017 une vaste animation territoriale visant la restauration de la tête du bassin versant du Landion. En effet, ce cours d'eau, très largement modifié par des travaux hydrauliques, abrite encore une fragile population de truite fario. Cette animation a rapidement porté ses fruits par la réalisation d'une 1^{ère} opération de travaux en 2019, qui a permis la restauration hydromorphologique d'un linéaire de plus de 530 m du Landion, dans le centre bourg d'Etourvy, ainsi que la restauration de la continuité écologique au droit du moulin d'En-haut sur cette même commune. Dans le même objectif de décloisonner la tête du bassin versant et ainsi restaurer la continuité écologique du Landion, une opération de restauration de la continuité écologique a été réalisée en 2020 au droit du moulin d'En-bas, toujours sur la Commune d'Etourvy.

L'opération présentée dans ce dossier démarre à l'aval immédiat du moulin d'En-bas. En trois ans, sur cette tête de bassin versant, le SMBVA a restauré 5,6 km de rivières et supprimé la totalité des obstacles à l'écoulement.



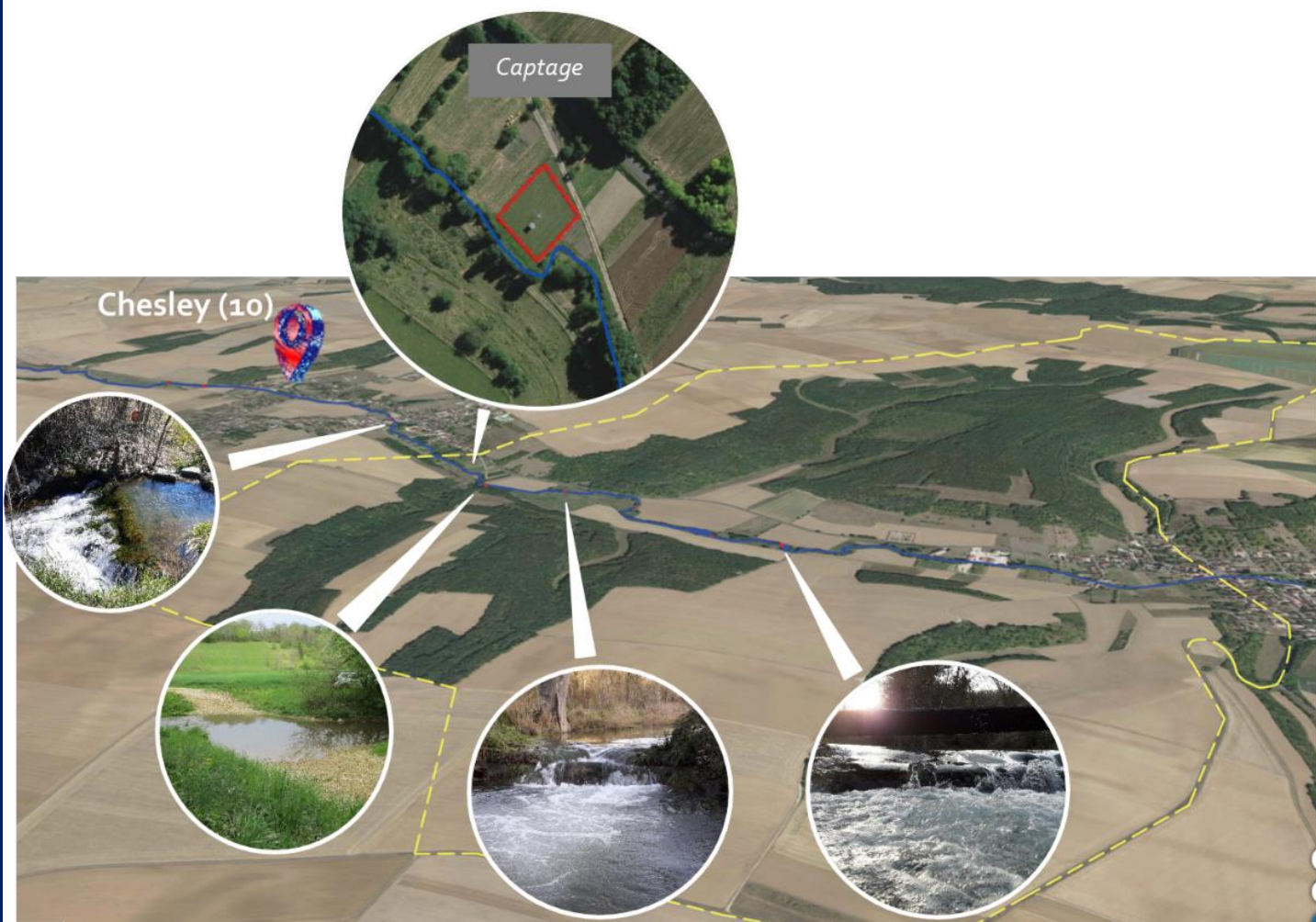
La vallée du Landion

Le projet présenté se situe sur et autour du cours d'eau salmonicole « le Landion ». Affluent de l'Armanche localisé intégralement dans le Département de l'Aube (10), il s'écoule du sud vers le nord sur environ 26 km. Il traverse notamment les Communes d'Etourvy, où il prend sa source, et de Chesley, où est implanté un captage d'alimentation en eau potable. Le territoire est couvert par des surfaces agricoles, surtout occupées par des cultures céréalières et de légumineuses, de rares prairies sont présentes en fond de vallée. Le paysage est entrecoupé de forêts de feuillus et de quelques villages.

Avec l'évolution des activités humaines perturbatrices, le Landion a subi des modifications directes de sa forme physique et donc de ses fonctionnements globaux. Le lit mineur du cours d'eau est en grande partie recalibré et/ou rectifié et de nombreux ouvrages le jalonnent. Ces travaux d'aménagement hydraulique plus ou moins anciens ont conduit à une augmentation de l'énergie cinétique du Landion, aggravant ainsi l'incision du lit mineur au sein du lit majeur, réduisant l'espace de mobilité du cours d'eau. Ce même phénomène aggrave les étiages, qui peuvent être naturellement très marqués sur cette tête de bassin versant, du fait de la nature géologique karstique.

Le captage d'eau potable, présent à l'amont immédiat de Chesley (dans la zone projet), est peu profond (4,5 m) et est particulièrement sensible aux pollutions diffuses agricoles (fortes teneurs en nitrates avec dépassement de la norme et traces de produits phytosanitaires). De plus, il est en lien direct avec la nappe d'accompagnement du Landion.

La vallée du Landion est large d'une centaine de mètres et a été creusée dans les formations calcaires par le cours d'eau. Les plateaux ont une altitude d'environ 240 à 270 m, la vallée étant plutôt à une altitude comprise entre 190 à 200 m au niveau de Chesley.



Une animation d'ampleur pour un projet de territoire !

8 conventions signées avec les propriétaires et agriculteurs exploitants

3 collectivités territoriales engagées aux côtés du SMBVA :

→ Communes de Chesley et d'Etourvy

→ Communauté de Communes du Chaourçois et du Val d'Armance

700 heures d'animation

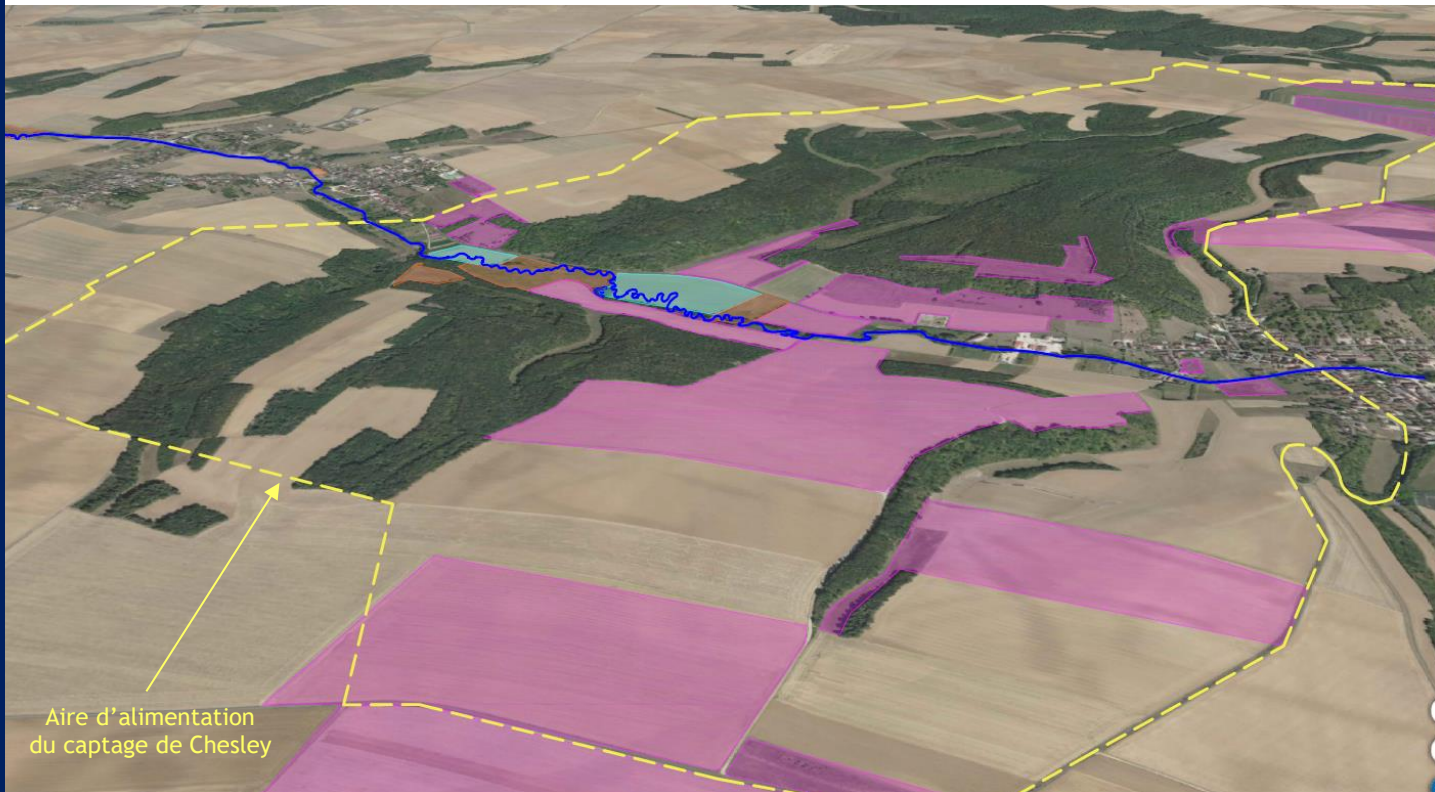


Une co-animation (agricole/milieus aquatiques) resserrée, appuyée par un collectif pluridisciplinaire au sein du SMBVA



Des agriculteurs engagés pour protéger la ressource en eau

Le captage de Chesley capte les eaux souterraines de la nappe alluviale du Landion à 4,5 m de profondeur. Les analyses de qualité de l'eau ont mis en évidence une forte sensibilité de la ressource vis-à-vis des activités de surface. L'adaptation des pratiques culturales a alors été intégrée pour réduire les pollutions diffuses.



Conversion

- 3 exploitations
- 500 ha



Maintien des prairies

Projet de diversification

- Plantation de 700 amandiers non irrigués sur 3 ha
- Extension à venir : plantation de pistachiers



Le regard de Eric PORTIER, agriculteur à Etourvy

« Je veux faire mon métier en préservant la nature, je suis né ici et je veux préserver mon territoire. »

Le regard de Sylvain TAUPIN, agriculteur à Chesley

« ...mon arrière-grand-père a connu la rivière empoisonnée avec ses crues et ses prairies, mon grand-père a retourné les prairies pour faire des céréales, mon père a joui du patrimoine de son père et moi je veux transformer le paysage ... et protéger nos ressources. »



Zoom sur les travaux de restauration du Landion : les SFN, une philosophie d'action



1 Le reméandrage du cours d'eau

Terrassement d'un lit méandrique 2,5 km / suppression ou déconnexion de 6 seuils

Afin de retrouver le style fluvial d'origine, le SMBVA a étudié le **cadastre napoléonien** et a ainsi retrouvé le tracé historique du Landion. Ce dernier a été géoréférencé pour restaurer le Landion.

Aussi, après travaux, le tracé du Landion emprunte environ 90% du linéaire du Landion avant les travaux de rectification. Les travaux de terrassement du nouveau lit ont, en effet, mis en exergue la présence de remblais utilisés pour condamner le lit lors des travaux de rectification.



Novembre 2021



Octobre 2022

2 Le creusement de mares

Deux mares ont été créées stratégiquement. Elles constituent entre autres des habitats favorables pour des espèces menacées de faune (amphibiens, libellules) et de flore.

Elles sont alimentées en eau par la nappe phréatique. Leurs niveaux d'eau sont fluctuants.



3 La plantation de haies



1 500 mètres de haies de plein champ ont été implantés ou confortés. Cette action est bénéfique tant pour l'environnement (rôle de corridor écologique, de réservoir de biodiversité, de régulation du cycle de l'eau, limitation de ruissellement des nutriments...) que pour l'agriculture locale (ombrage pour les animaux, régulation des températures et du vent, ressource alimentaire complémentaire...).

4 Mesures agricoles

2,8 kilomètres de clôtures ont été implantés sur les berges pour protéger les milieux aquatiques du piétinement animal et ainsi préserver la biodiversité et la qualité de l'eau.

7 ponts permettant le franchissement agricole ont été posés.



La mise en œuvre en chiffres



850 heures



200 heures



310 heures



360 heures



Maîtrise d'œuvre
500 heures



Coordination chantier
100 heures



Ouvriers
4 400 heures

Développer l'économie du territoire

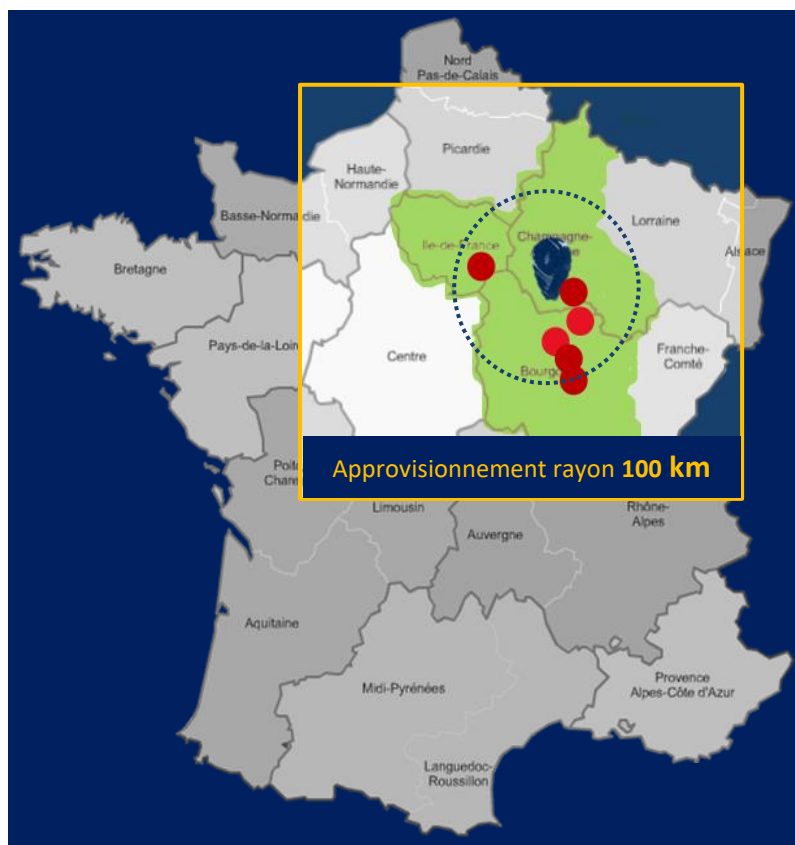
La quasi-totalité des fournitures et des approvisionnements du chantier sont situés dans un rayon de 100 km autour des travaux. Les entreprises sont également voisines des travaux

TRAVAUX PUBLICS
DU VAL DE SEINE



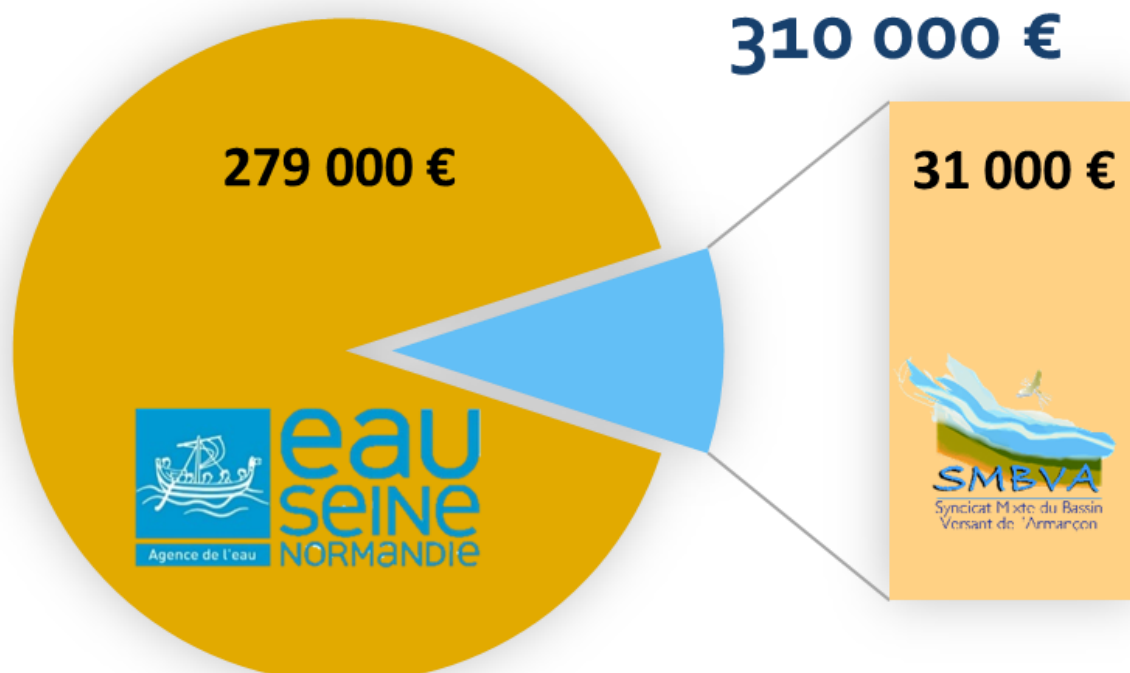
ARBÉO

Au service des milieux naturels
Groupe TREE



Approvisionnement rayon 100 km

Des dépenses maîtrisées, des partenaires engagés



La presse en parle

Le projet a été présenté à plusieurs occasions par la presse régionale et nationale

L'opération a ainsi fait l'objet des parutions et diffusions suivantes :

- ✓ France 2 : Journal de 13h00 ;
- ✓ France 3 Champagne-Ardenne : Journaux 12/13 et 19/20 ;
- ✓ Canal 32 : Journaux et reportage « Grand angle » ;
- ✓ L'Est Eclair : 4 articles.

Le SMBVA et la Communauté de Communes du Chaourçois et du Val d'Armance l'ont évoqué régulièrement sur leurs sites internet, blogs, lors des réunions avec les élus et dans leurs publications écrites.

Le SMBVA a notamment mis en ligne les vidéos réalisées par drone avant les travaux et pendant le chantier.



france.2

3 champagne ardenne



Le Prix National du génie écologique !



Le 28 octobre 2022, cinq lauréats du Prix national du Génie écologique ont été récompensés lors du salon AdNatura, le salon national des professionnels de l'écologie et de la biodiversité.

Lancé en 2014, le Prix national du Génie écologique a pour objectif de valoriser les projets de génie écologique exemplaires, tant au niveau de leur conception, que par les techniques employées et leur intégration au contexte socio-économique local.



Pour cette quatrième édition, l'Association fédérative des acteurs de l'Ingénierie et du Génie Écologiques (A-IGÉco), en partenariat avec le centre de ressources « Génie écologique » de l'Office Français de la Biodiversité (OFB) et avec le soutien du ministère de la Transition écologique et de la Cohésion des territoires, a organisé le 28 octobre

dernier un événement dédié à la remise des prix aux lauréats lors du salon AdNatura.

Cette récompense vient à nouveau conforter le travail réalisé par le SMBVA, reconnu au niveau national, comme cela avait déjà été le cas en 2020 avec la remise du Grand Prix pour le projet de Davrey.

Site d'observation de la nature de Davrey





Restons connectés :



<https://www.bassin-armancon.fr>

SMBVA
58 Ter, Rue Vaucorbe
89700 Tonnerre

Tél : 03.86.55.40.00