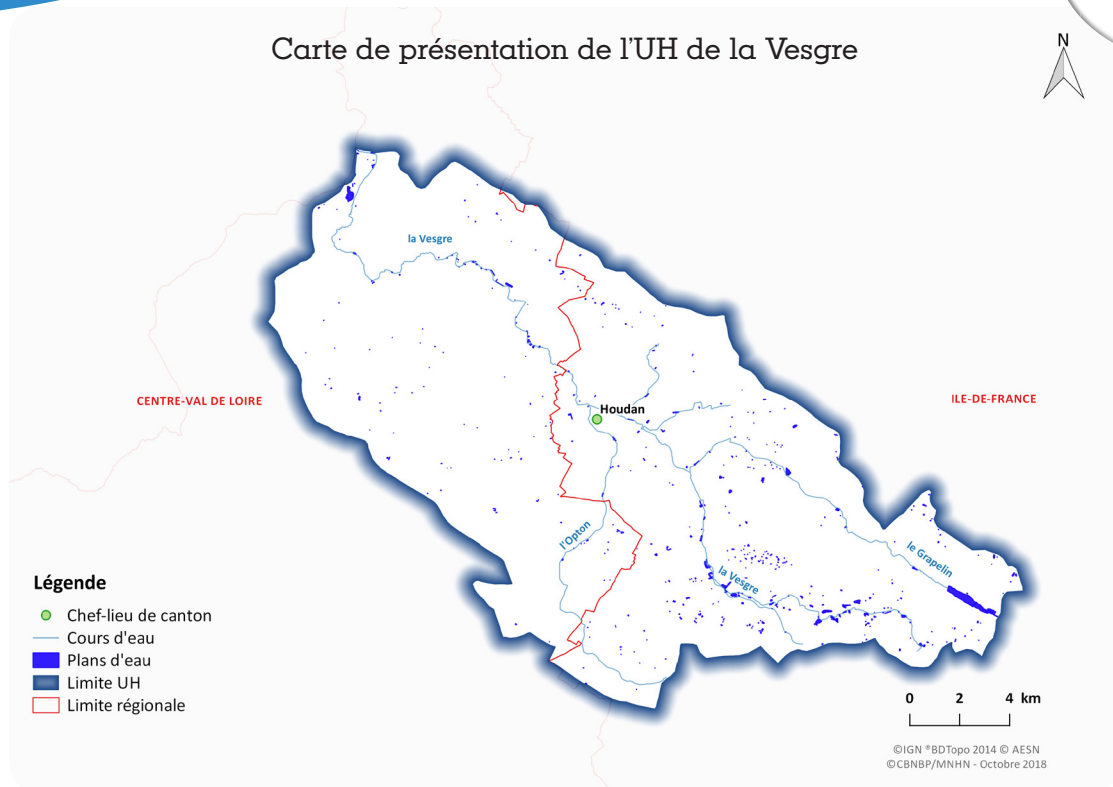


Unité hydrographique Vesgre (Sav.28)

Présentation



Carte de présentation de l'UH de la Vesgre



CARACTÉRISTIQUES DE L'UNITÉ	Superficie	322 km ²
	Population	26 000 hab.
	Principaux cours d'eau	Vesgre, Opton et Grapelin
	Source(s)	Saint-Léger-en-Yvelines (78) pour la Vesgre
	Linéaire de cours d'eau	90 km (dont 45 km pour la Vesgre)
	Surface en eau	130 ha
	Confluence	Avec l'Eure à La Chaussée-d'Ivry (28)
	Région(s) administrative(s)	Île-de-France, Centre-Val de Loire
	Département(s)	Eure-et-Loir (28) et Yvelines (78)
	SAGE	Non mis en oeuvre

Référence : FERREIRA L. 2018. *Unité hydrographique Vesgre (Sav.28). Fiche de synthèse sur la flore et les végétations aquatiques.* CBNBP-MNHN / AESN, 10 p.

Le rapport sur le protocole d'échantillonnage et la notice de lecture des fiches de synthèse du programme d'inventaire des macrophytes du bassin de la Seine sur le territoire du CBNBP sont consultables sur : <http://www.eau-seine-normandie.fr/domaines-d-actions/etudes/18ECOL01>

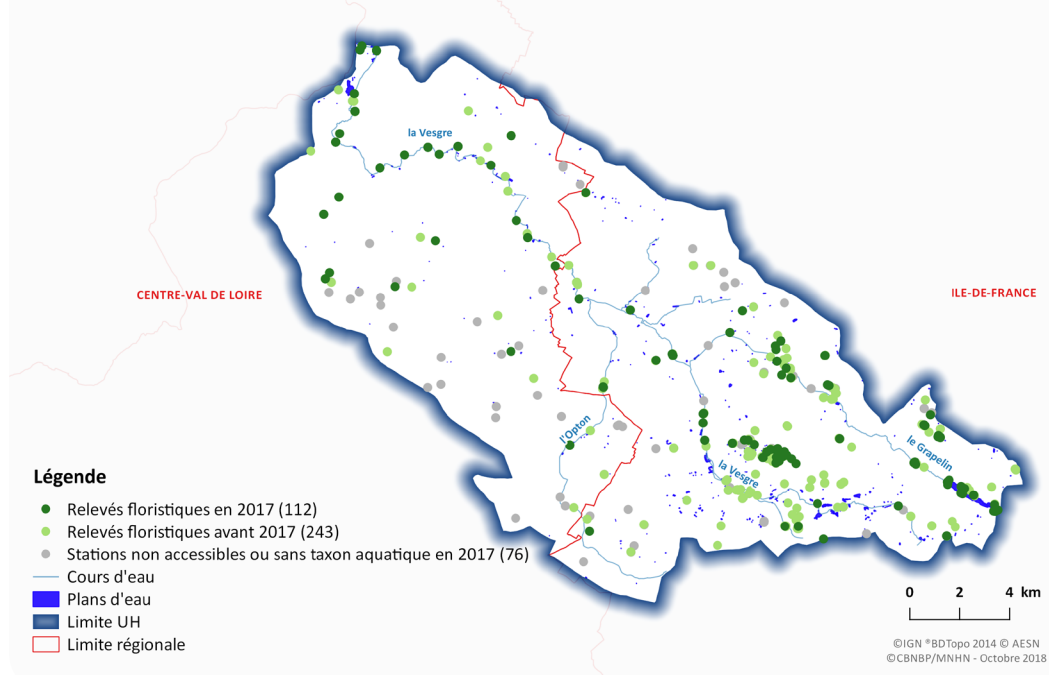


Herbiers flottants de mare prairiale à Condé-sur-Vesgre (78),

Unité hydrographique Vesgre (Sav.28) Jeu de données aquatiques



Carte de répartition des zones prospectées







Légende

- Relevés floristiques en 2017 (112)
- Relevés floristiques avant 2017 (243)
- Stations non accessibles ou sans taxon aquatique en 2017 (76)
- Cours d'eau
- Plans d'eau
- Limite UH
- Limite régionale

0 2 4 km
© IGN *BDTopo 2014 © AESN
© CBNBP/MNHN - Octobre 2018

Avec plus de 350 relevés pour 675 données floristiques et 122 données de végétation, l'UH a été largement prospectée malgré sa taille réduite. L'UH a été prospectée de manière hétérogène avec bien plus de relevés côté francilien, plus favorable aux pièces d'eau (mares, étangs), et des relevés concentrés sur le lit majeur de la Vesgre côté eurélien. Les prospections de 2017 ont permis de

compléter le jeu de données à hauteur de 112 relevés pour 287 données floristiques (40 % des données) et 65 données de végétations (la moitié des données), avec 10 % d'espèces nouvelles et plus de la moitié d'associations nouvelles pour l'UH. Les prospections infructueuses sont surtout dues à la non-accessibilité, en particulier des plans d'eau, et à l'absence de taxons aquatiques dans les masses d'eau.

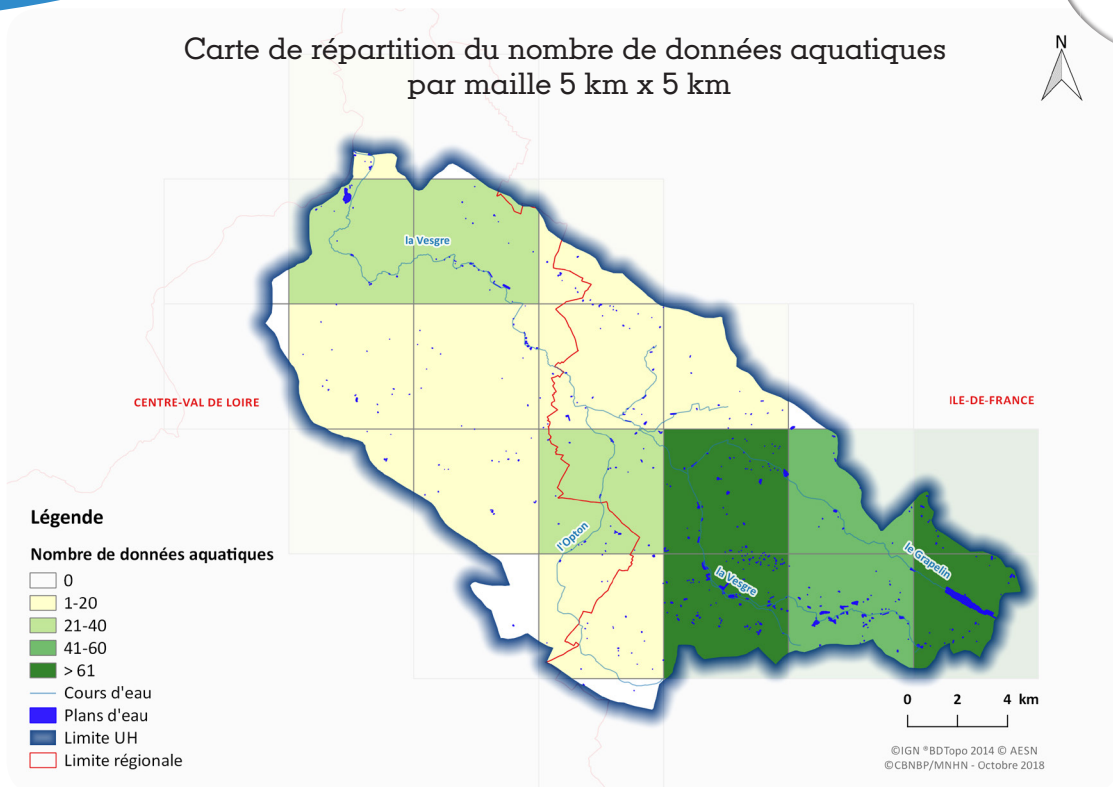
	TOTAL FLORE	 VASCULAIRES	 BRYOPHYTES	 CHAROPHYTES	 VÉGÉTATIONS
Espèces / associations observées	57	41	6	9	15
Espèces / associations nouvelles (2017)	6	3	1	2	8
<i>Données d'espèces / associations</i>	630	556	44	24	64
Espèces / associations menacées ou patrimoniales	17	11	2	4	14
Espèces protégées	6	2 en CVL, 3 en IdF et 1 PN	-	-	-
<i>Données d'espèces / végétations patrimoniales</i>	134	123	3	8	58
Espèces exotiques envahissantes	3	3	-	-	-
<i>Données d'espèces exotiques envahissantes</i>	27	27	-	-	-
Relevés flore / végétation		324			31

Jeu de données basé sur des observations géolocalisées depuis 2000

Unité hydrographique Vesgre (Sav.28) Synthèse floristique



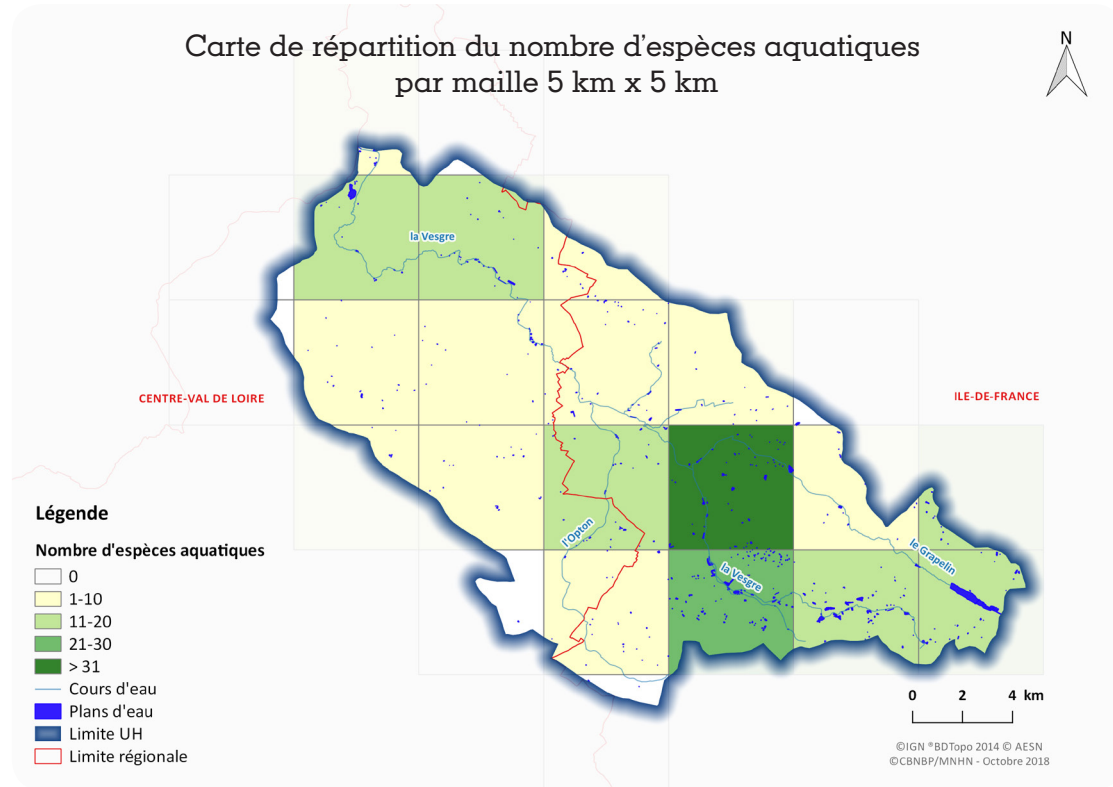
Carte de répartition du nombre de données aquatiques par maille 5 km x 5 km



Les secteurs les plus riches en espèces aquatiques se concentrent sur la partie amont, à l'est de l'UH, dans le massif forestier de Rambouillet (forêt domaniale de Rambouillet, étangs amont de Hollande, domaine du Planet...), mais également de manière plus nuancée sur les secteurs avaux

des vallées de la Vesgre et de l'Opton. Le reste de l'unité demeure pauvre en taxons aquatiques comme le secteur ouest, essentiellement occupé par les grandes cultures du plateau du Drouai, le cours médian de la Vesgre ou l'amont du Grapelin, du fait de la rareté en milieux aquatiques.

Carte de répartition du nombre d'espèces aquatiques par maille 5 km x 5 km



Unité hydrographique Vesgre (Sav.28) Flore patrimoniale

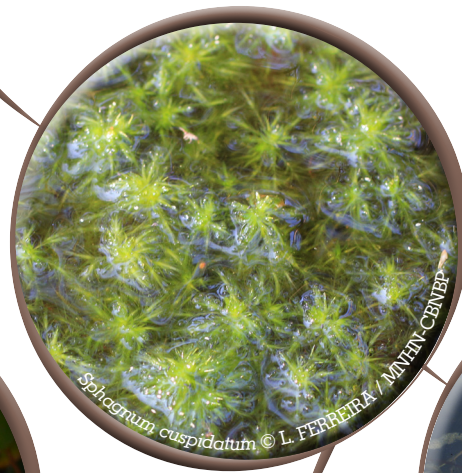


Taxon	Nom français	Fréq. %	LRR	Prot.	Dernière mention	Écologie locale	Répartition UH
VASCULAIRES							
<i>Utricularia intermedia</i>	Utriculaire intermédiaire	-	RE	PR CVL	1895	-	Massif de Rambouillet (78)
<i>Utricularia minor</i>	Petite utriculaire	0,3	CR	PR CVL / IdF	1898	-	Massif de Rambouillet (78)
<i>Nymphoides peltata</i>	Limnanthème faux-nénuphar	0,2	CR	PR CVL	1896	-	Gambaiseuil (78)
<i>Luronium natans</i>	Flûteau nageant	1,5	EN	PN	2017	Eaux stagnantes oligo- à mésotrophes, légèrement acides à acides, en mare forestière	Massif de Rambouillet (78)
<i>Potamogeton gramineus</i>	Potamot à feuilles de graminée	1,2	EN		2017	Eaux stagnantes, mésotrophes, en contexte d'étang	Les Bréviaires (78)
<i>Potamogeton trichoides</i>	Potamot à feuilles capillaires	2,4	EN		2017	Eaux stagnantes, peu profondes, mésotrophes, en contexte rudéral ou forestier	Berchères-sur-Vesgre, Bû (28), Gambaiseuil (78)
<i>Ranunculus tripartitus</i>	Renoncule tripartite	0,4	EN	PR CVL	2005	Eaux stagnantes mésotrophes, légèrement acides	Gambaiseuil (78)
<i>Hydrocharis morsus-ranae</i>	Hydrocharis des grenouilles	3,9	EN		1995	-	Abondant (28)
<i>Wolffia arrhiza</i>	Lentille d'eau sans racine	0,7	EN		1911	-	Saint-Léger-en-Yvelines (78)
<i>Myriophyllum alterniflorum</i>	Myriophylle à feuilles alternes	0,9	EN	PR IdF	1895	-	Gambaiseuil (78)
<i>Groenlandia densa</i>	Potamot dense	5,0	VU		2017	Eaux stagnantes, peu profondes, basiques, en contexte rudéral (lavoir)	Oulins (28)
<i>Hottonia palustris</i>	Hottonie des marais	4,2	VU		2017	Eaux stagnantes, mésotrophes, légèrement acides en contexte forestier	Massif de Rambouillet (78)
<i>Lemna gibba</i>	Lentille d'eau bossue	1,9	VU		2017	Eaux stagnantes, peu profondes, eutrophes, en contexte prairial ou rudéral	Gambais (78), Serville, Boncourt (28)
<i>Potamogeton acutifolius</i>	Potamot à feuilles aiguës	0,6	VU		2017*	Eaux stagnantes, peu profondes, mésotrophes, neutres à légèrement acides	Gambaiseuil (78)
<i>Ranunculus circinatus</i>	Renoncule divariquée	3,8	VU	PR CVL	2014	Eaux stagnantes, peu profondes, mésotrophes, légèrement acides	Massif de Rambouillet (78)
<i>Potamogeton obtusifolius</i>	Potamot à feuilles obtuses	1,0	VU		2013	Eaux stagnantes, peu profondes, mésotrophes, en contexte d'étang	Les Bréviaires (78)
<i>Myriophyllum verticillatum</i>	Myriophylle à fleurs verticillées	3,8	VU		2010	Eaux stagnantes, mésotrophes, légèrement acides, en contexte d'étang	Massif de Rambouillet (78)
<i>Potamogeton polygonifolius</i>	Potamot à feuilles de renouée	4,1	NT	PR IdF	2017	Eaux stagnantes, peu profondes, oligotrophes, acides	Massif de Rambouillet (78)
<i>Utricularia australis</i>	Utriculaire citrine	7,6	LC	PR IdF	2017	Eaux stagnantes, mésotrophes, légèrement acides	Massif de Rambouillet (78)
<i>Zannichellia palustris</i>	Zannichellie des marais	8,2	LC	PR IdF	2017	Eaux courantes, peu profondes, eutrophes	Disséminé

Unité hydrographique Vesgre (Sav.28) Flore patrimoniale



Taxon	Nom français	Fréq. %	Dernière mention	Écologie locale	Répartition UH
BRYOPHYTES					
<i>Riccardia multifida</i>	-	0,2	2017*	Bourbiers forestiers légèrement acides	Gambaiseuil (78)
<i>Sphagnum cuspidatum</i>	-	0,5	2015	Eaux stagnantes, peu profondes, oligotrophes, acides, sur tourbe	Condé-sur-Vesgre (78)
<i>Riccardia chamedryfolia</i>	-	0,3	1996	-	Condé-sur-Vesgre (78)
CHAROPHYTES					
<i>Nitella flexilis</i>	Nitelle flexible	0,3	2017	Eaux stagnantes, profondes, oligo- à mésotrophes, acides à neutres	Massif de Rambouillet (78)
<i>Nitella gracilis</i>	Nitelle gracile	0,5	2017*	Eaux stagnantes, peu profondes, temporaires, oligotrophes, acides, en contexte forestier	Saint-Léger-en-Yvelines (78)
<i>Nitella syncarpa</i>	Nitelle à fruits groupés	0,5	2017	Eaux stagnantes, peu profondes à profondes, oligo- à mésotrophes, neutres à acides	Massif de Rambouillet (78)
<i>Tolypella glomerata</i>	Tolypelle agglomérée	0,2	2017*	Eaux stagnantes, très peu profondes, temporaires, neutres à basiques	Gambaiseuil (78)

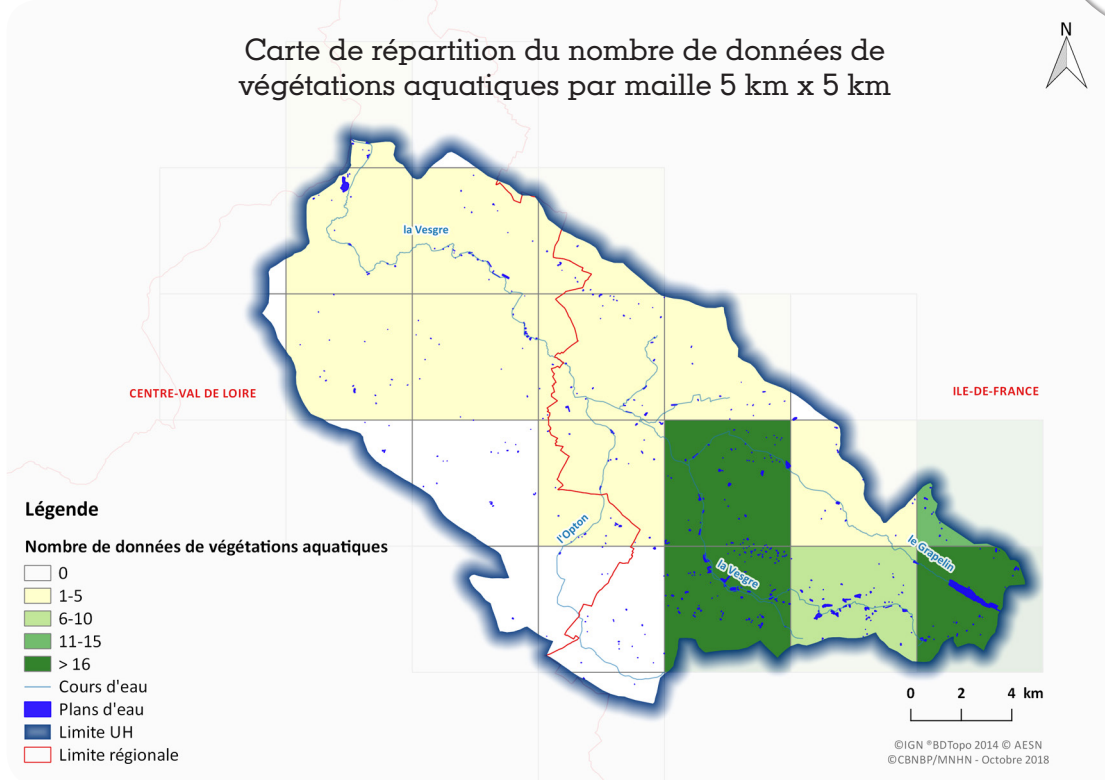


Unité hydrographique Vesgre (Sav.28)

Synthèse sur les végétations



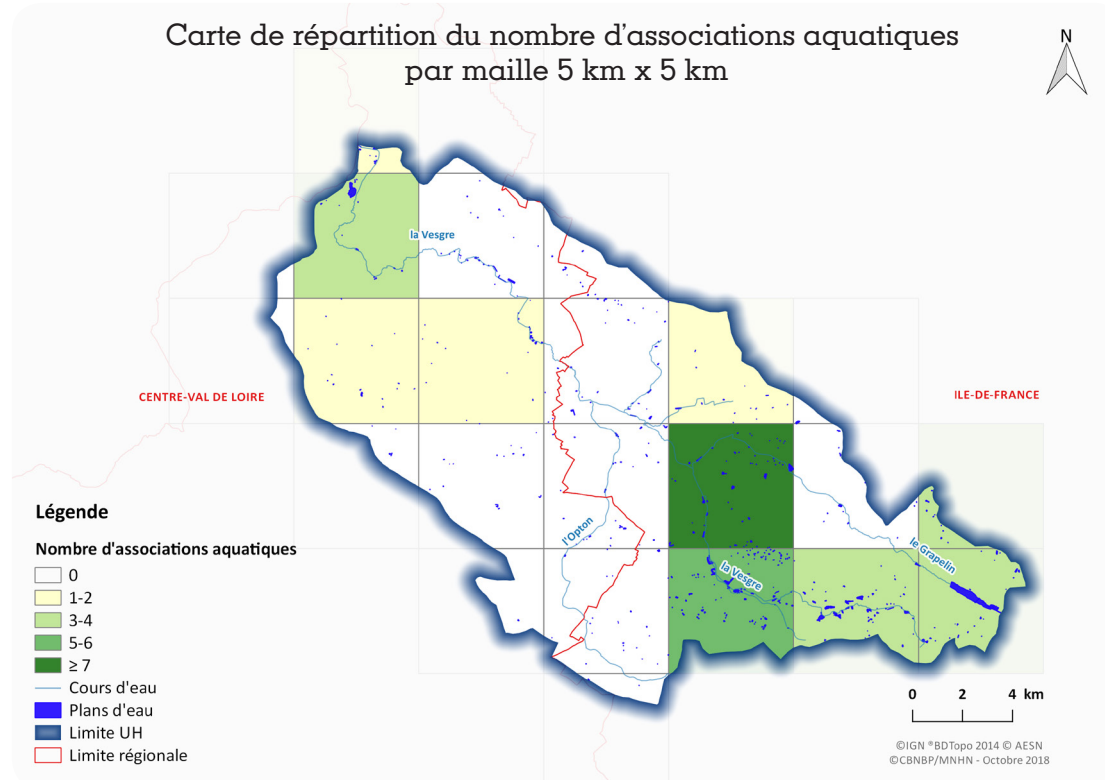
Carte de répartition du nombre de données de végétations aquatiques par maille 5 km x 5 km



La Vesgre est une unité hydrographique très hétérogène au niveau de sa diversité en végétations aquatiques. Elle comprend des secteurs très riches en végétations aquatiques avec des communautés bien développées en amont de la Vesgre et du Grapelin, au sein du massif forestier de Rambouillet, avec d'importants réseaux de mares et

d'étangs. Au contraire, le reste de l'unité est souvent très pauvre en végétations avec de petits cours d'eau très aménagés et peu de secteurs riches en communautés végétales. De plus, les mailles sans données au sud-ouest de l'unité se situent dans des secteurs de grande culture sur le plateau du Drouai.

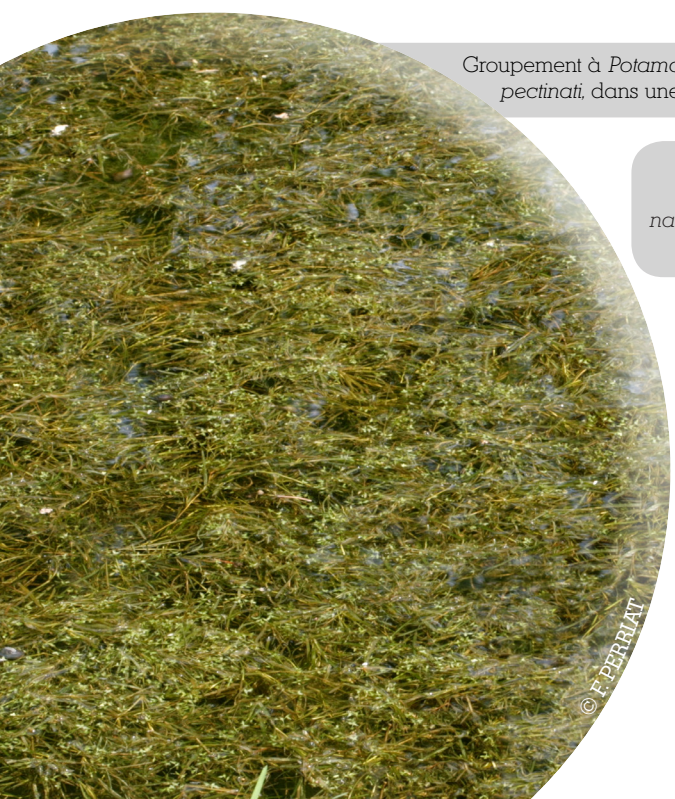
Carte de répartition du nombre d'associations aquatiques par maille 5 km x 5 km



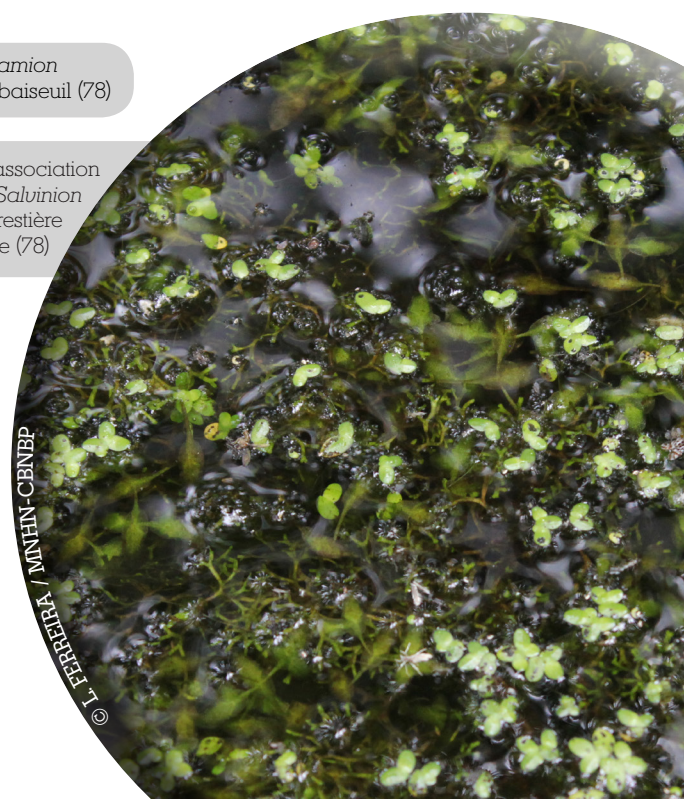
Unité hydrographique Vesgre (Sav.28) Végétations patrimoniales



Alliance phytosociologique	Nom français	Fréq. %	Stat.	Répartition UH
<i>Nitellion syncarpo - tenuissimae</i>	Herbiers de characées des eaux douces neutres à neutro-alkalines	0,4	ZNIEFF CVL, ZNIEFF IDF, DHFF	Etang Neuf à Gambaiseuil (78)
<i>Nitellion flexilis</i>	Herbiers de characées des eaux douces acides	0,7	ZNIEFF CVL, ZNIEFF IDF, DHFF	Etang Rompu et Mare Ronde à Saint-Léger-en-Yvelines (78)
<i>Potamion polygonifolii</i>	Herbiers des eaux calmes oligotrophes	1,6	ZNIEFF CVL, ZNIEFF IDF	Massif de Rambouillet (78)
<i>Lemno trisulcae - Salvinion natantis</i>	Herbiers aquatiques mésotrophiles à lentilles d'eau	2,1	ZNIEFF IDF, DHFF	Assez fréquent
<i>Charion vulgaris</i>	Herbiers de characées des eaux douces temporaires carbonatées	2,5	ZNIEFF CVL, ZNIEFF IDF, DHFF	Mare aux Canets à Gambaiseuil (78)
<i>Hydrocharition morsuranae</i>	Herbiers aquatiques de grandes plantes flottantes	4,4	ZNIEFF CVL, ZNIEFF IDF, DHFF	Assez fréquent
<i>Ranunculion aquatilis</i>	Herbiers des eaux calmes peu profondes	5,3	ZNIEFF CVL, ZNIEFF IDF	Disséminé
<i>Batrachion fluitantis</i>	Herbiers des eaux courantes	8,8	ZNIEFF CVL, ZNIEFF IDF, DHFF	Principalement localisé en aval de la Vesgre (28), souvent sous forme dégradée
<i>Nymphaeion albae</i>	Herbiers évolués à plantes à feuilles flottantes des eaux calmes mésotrophes à eutrophes	9,3	ZNIEFF CVL, ZNIEFF IDF	Assez fréquent
<i>Potamion pectinati</i>	Herbiers pionniers de plantes immergées des eaux calmes mésotrophes à eutrophes	10,1	ZNIEFF CVL, ZNIEFF IDF, DHFF	Assez fréquent



Groupement à *Potamogeton acutifolius* du *Potamion pectinati*, dans une mare forestière à Gambaiseuil (78)



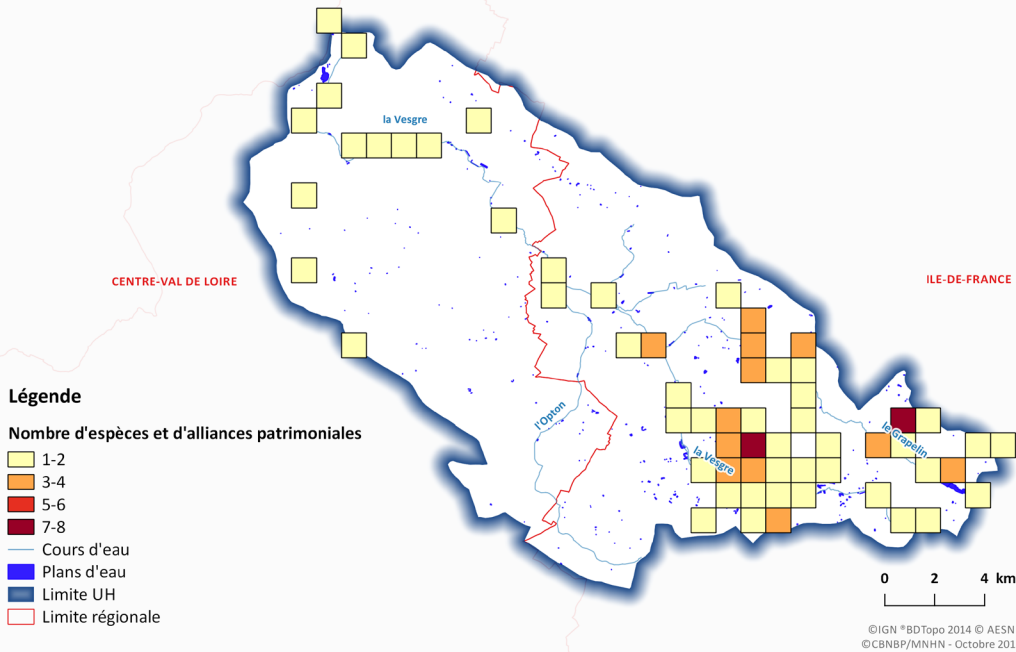
Riccietum fluitantis, association du *Lemno trisulcae* - *Salvinion natantis*, dans une mare forestière à Condé-sur-Vesgre (78)

Unité hydrographique Vesgre (Sav.28)

Secteurs à enjeux



Carte de répartition du nombre d'espèces et d'alliances patrimoniales par maille 1 km x 1 km



Les secteurs les plus riches en espèces et végétations patrimoniales ressortant avec un fort enjeu sur l'unité sont tous concentrés sur le massif forestier de Rambouillet situé en amont du bassin de la Vesgre. Au sein de la forêt domaniale, plusieurs secteurs de mares et d'étangs situés en réserves biologiques dirigées (Mare au Vinaigre, la Houssine, Étang neuf, Parc d'en Haut et Mare au Canets) ressortent particulièrement. Quelques secteurs hors

de ces réserves sont également remarquables comme l'Étang Rompu ou la Mare Ronde. Dans le massif hors forêt domaniale, les secteurs aux enjeux les plus importants sont les étangs de Hollande ou la vallée de la Vesgre entre Saint-Léger-en-Yvelines et Adainville. Enfin, sur le reste de l'unité, quelques secteurs ressortent avec une importance modérée : le secteur médian et aval de la Vesgre ou encore la forêt domaniale de Dreux à l'ouest.



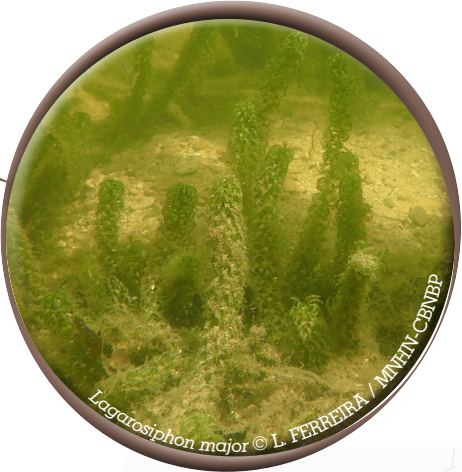
Un des principaux secteurs à enjeux de l'UH, la réserve biologique dirigée de la Mare au Vinaigre en forêt domaniale de Rambouillet (Gambaiseuil, 78)

Unité hydrographique Vesgre (Sav.28)

Flore exotique envahissante

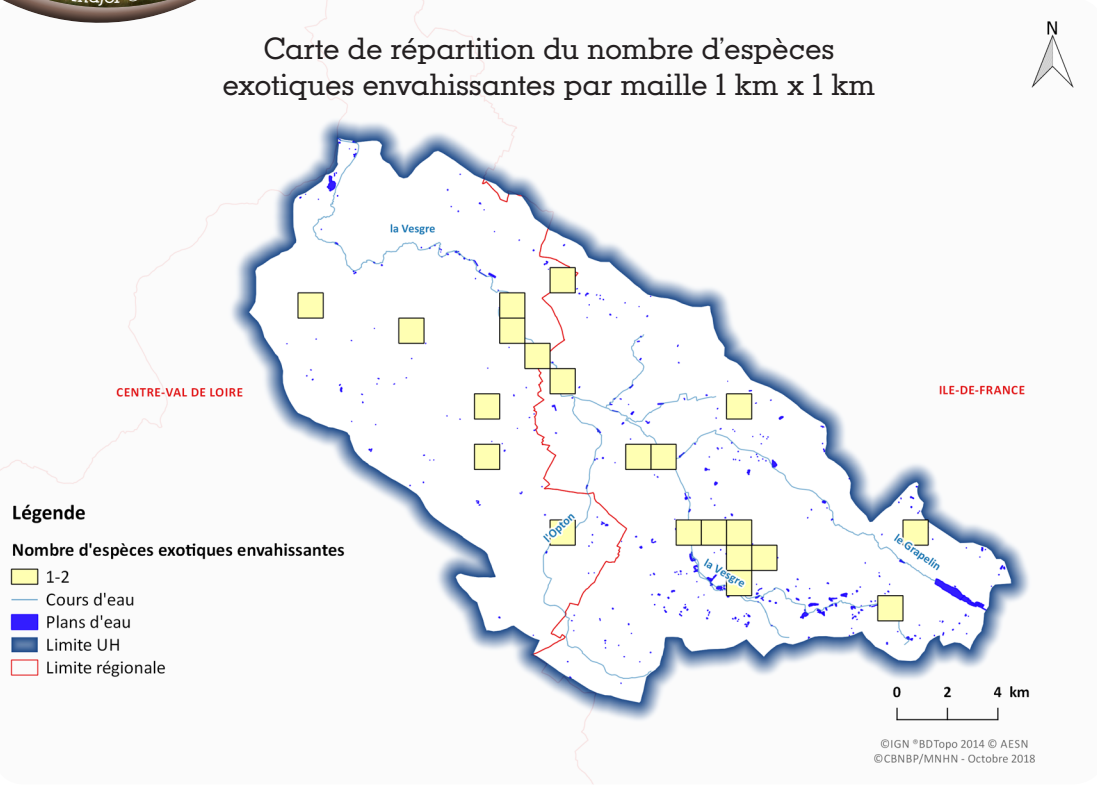


Taxon	Nom français	Fréq. %	Inv.	Dernière mention	Écologie locale	Répartition UH
VASCULAIRES						
<i>Elodea canadensis</i>	Élodée du Canada	11,7	Averée II	2002	Eaux stagnantes à faiblement courantes eutrophes	Boncourt (28)
<i>Elodea nuttallii</i>	Élodée à feuilles étroites	5,2	Averée II	2012	Eaux stagnantes, méso- à eutrophes	Adainville (78)
<i>Lemna minuta</i>	Lentille d'eau minuscule	8,3	Averée II	2017	Eaux stagnantes, méso- à eutrophes, souvent ombragées	Disséminé
<i>Lagarosiphon major</i>	Grand Lagarosiphon	0,7	Alerte	2017*	Eaux stagnantes, eutrophes en contexte rudéral	Goussainville (28)



Les espèces exotiques envahissantes sont encore peu fréquentes et très disséminées sur l'unité, principalement sur les cours d'eau. Parmi celles-ci, la lentille d'eau minuscule est l'espèce la plus largement observée (plus de 90 % des données). Au contraire, l'Élodée à feuilles étroites et le Grand Lagarosiphon n'ont été vues qu'une seule fois depuis 2000 sur l'unité et seraient à surveiller ou à éliminer préventivement.

Carte de répartition du nombre d'espèces exotiques envahissantes par maille 1 km x 1 km



Unité hydrographique Vesgre (Sav.28) IBMR



Nombre de stations DCE comprenant au moins un relevé IBMR	3
Nombre de relevés IBMR sur l'UH	4
Nombre de relevés IBMR nouveaux (2017)	2
Nombre de taxons compris dans les relevés IBMR	63 dont 45 contribuant au calcul de l'IBMR
Diversité floristique moyenne par IBMR	16
Notes IBMR	6,29 à 9,78 /20

Les relevés IBMR se concentrent sur le centre de l'UH avec deux stations sur le cours moyen de la Vesgre et une station sur son affluent principal, l'Opton. Hors de ces stations, il n'a pas été possible de faire d'autres relevés IBMR en raison de l'absence de communautés végétales structurées et diversifiées, de l'absence de faciès lotiques ou de situations trop ombragées empêchant l'installation d'une flore aquatique.

Au niveau des résultats, les stations DCE inventoriées témoignent d'un niveau trophique à dominante élevée (8,4 en moyenne). Ce niveau trophique se dégrade vers l'aval de la Vesgre, avec une station qui présente un niveau très élevé. Sur cette station, les variations interannuelles sont relativement faibles

passant de 7 en 2008 à 6,29 en 2009. Le niveau trophique de la station sur l'Opton est le plus bas de l'unité et est proche d'un niveau trophique moyen. Ces résultats ne semblent pas corrélés avec le paramètre « nitrates » ou « nutriments » dont l'état est jugé globalement moyen sur les quatre stations de l'UH réparties de l'aval de l'Opton à la confluence avec l'Eure. La présence de nombreux ouvrages hydrauliques sur la Vesgre et l'Opton modifie les caractéristiques hydromorphologiques de ces cours d'eau (hauteur d'eau, débits) et limite l'expression de communautés aquatiques, même si l'effacement de certains ouvrages (moulin de la Chaussée-d'Ivry) permet localement le retour de faciès lotiques.

Carte de répartition des notes IBMR sur les stations DCE

