

LA GESTION PATRIMONIALE



07 JUIN 2018

Présentation générale

- Syndicat intercommunal à vocation unique en eau potable issu de la fusion de 8 syndicats et de 3 communes au 01/01/2008
- Constitué de 97 communes
- Mode d'exploitation : affermage confié à Véolia Eau (Château-Thierry) pour une durée de 15 ans depuis mars 2013

Carte du territoire de l'USESA

Implantation des installations de l'Union des Services d'Eau du Sud de l'Aisne



Compétences

- Production et distribution de l'eau potable
- Etudes et travaux (création et renouvellement de réseaux, branchements, réservoirs)
- Protection de la ressource en eau
- Communication auprès des usagers et en milieu scolaire

Chiffres clés

- 62 338 habitants desservis
- 27 863 abonnés
- 27 ressources
- 6 usines de traitement
- 70 réservoirs, capacité de 26 000 m³
- 1 171 km de réseau
- 4 Millions de m³/an vendus
- Rendement : 82,3 %
- ILP : 1,98 m³/j/km
- ILNC : 2,09 m³/j/km

Indicateurs

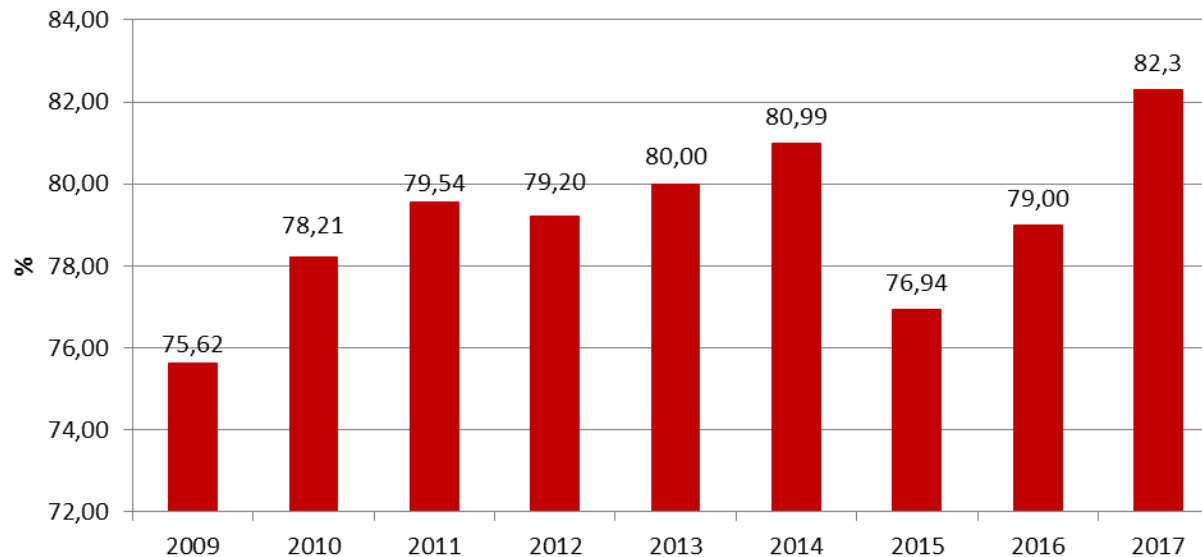
- RPQS

	2016	2017
INDICATEURS DESCRIPTIFS DU SERVICE		
Estimation du nombre d'habitants desservis	61 929	62 338
Prix T.T.C du service pour 120 m ³ (toutes redevances et taxes comprises)	3.11 TTC m ³ au 1er janvier 2016 3.07 TTC m ³ au 1er janvier 2017	3.07 TTC m ³ au 1er janvier 2017 3.09 TTC m ³ au 1er janvier 2018
Délai maximal d'ouverture des branchements pour les nouveaux abonnés défini par le service	1 Jour	1 Jour
INDICATEURS DE PERFORMANCE		
Taux de conformité bactériologique	100.00 %	100.00 %
Taux de conformité physico-chimique	100.0 %	100.0 %
Indice de connaissance et de gestion du réseau AEP	100/120	100/120
Rendement du réseau AEP	79.00 %	82.30 %
Indice linéaire des volumes non comptés	2.69 m ³ /j/km	2.09 m ³ /j/km
Indice linéaire de perte en réseau	2.53 m ³ /j/km	1.98 m ³ /j/km
Taux moyen de renouvellement du réseau AEP	0.81 %	0.86 %
Indice d'avancement de la protection de la ressource	61.9%	61.9%
Montant des abandons de créances ou des versements à un fond de solidarité	3 517.00 €	588 €
Taux d'occurrence des interruptions de service non programmées	7.90 u/1000 abonnés	5.46 u/1000 abonnés
Taux de respect du délai maximum d'ouverture des branchements pour les nouveaux abonnés	100 %	100 %
Taux d'impayé sur les factures d'eau de l'année précédente	0.32 %	0.71 %
Taux de réclamation écrite	1.304 u/1000 abonnés	1.005 u/1000 abonnés

Indicateurs

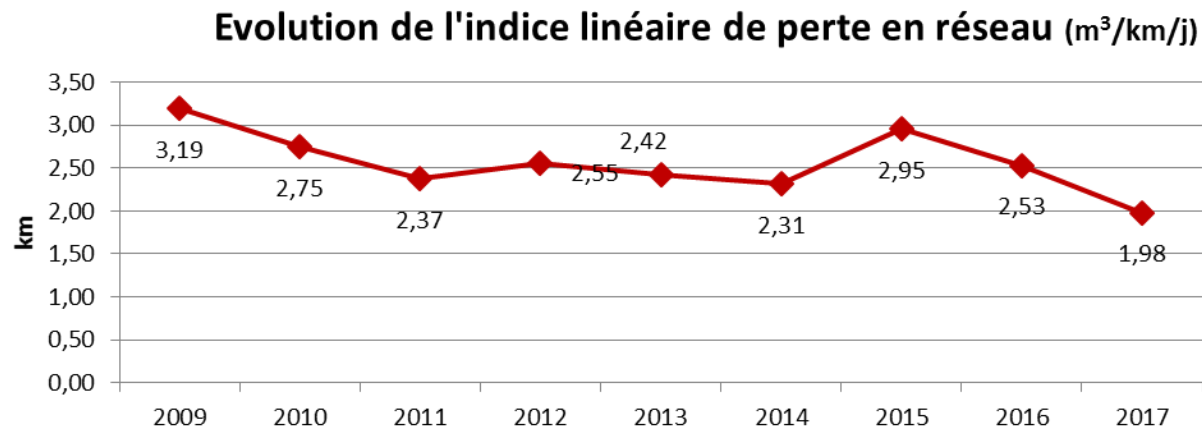
- RPQS
- Diagramme rendement

Evolution du rendement du réseau en %



Indicateurs

- RPQS
- Diagramme rendement
- Diagramme ILP



Indicateurs

- RPQS
- Diagramme rendement
- Diagramme ILP
- Taux de conformité des analyses

	2015	2016	2017
Taux de conformité microbiologique	100.00 %	100.00%	100.00%
Nbre de prélèvements non conformes	0	0	0
Taux de conformité physico-chimique	97.79 %	100.00%	100.00%
Nbre de prélèvements non conformes	3	0	0

Schéma directeur et diagnostic

- Commencé en 2009
- Vision sur les 20 à 30 prochaines années
- Assurer une continuité de service avec la réalisation de secours
- Principaux chantiers : Usine de traitement après prise d'eau dans la Marne et travaux d'interconnexion entre les secteurs
- Nouveau diagnostic : janvier 2018

Démarche Gestion Patrimoniale

Performance du réseau = équilibre entre
investissement et exploitation
avec des arbitrages

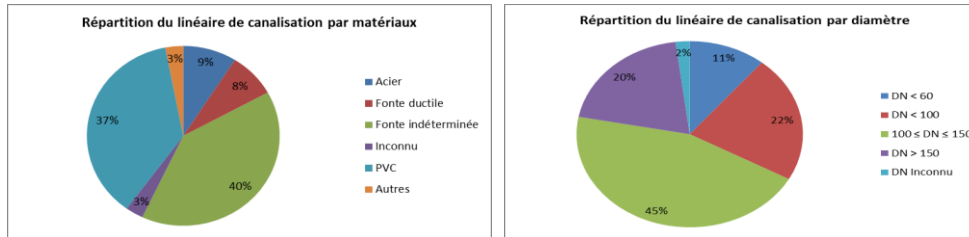
Les axes :

- Qualité de l'eau distribuée
- Continuité de service
- Impact sur l'environnement

Outils Gestion Patrimoniale

Schéma de distribution mis à jour

- Plans sous SIG
- Inventaire détaillé des réseaux
- Archivage des interventions
- Données patrimoniales techniques (ouvrage, réservoir)



DESCRIPTIF DETAILLE DES OUVRAGES DE TRANSPORT ET DE DISTRIBUTION D'EAU POTABLE SUR L'ENSEMBLE DE L'USESA

	Ensemble USESA			Secteur Château-Thierry			
Conduites en 2016							
Total conduites hors branchements	Nombres	* Linéaire	% USESA	Nombres	* Linéaire	% USESA	
	4621	1157	100%	955	208	18%	
Diamètre							
	Nombres	* Linéaire	% USESA	Nombres	* Linéaire	% Secteur	% USESA
Strictement inférieur à 60 mm	937	128	11%	105	8	4%	1%
Strictement inférieur à 100 mm	1221	254	22%	239	35	18%	3%
Compris entre 100 mm et 150 mm	1730	520	45%	380	80	38%	7%
Strictement supérieur à 150 mm	520	233	20%	173	82	39%	7%
Inconnu	213	22	2%	58	3	1%	0,30%
Matériaux							
	Nombres	* Linéaire	% USESA	Nombres	* Linéaire	% Secteur	% USESA
Acier	191	104	9%	6	3	1%	0,30%
Fonte ductile	306	89	8%	128	42	20%	3,40%
Fonte indéterminée	1865	455	40%	477	118	57%	10%
PVC	1759	432	37%	227	36	18%	3%
Autres (Amiante ciment, PEHD, Plomb,...)	190	39	3%	33	3	1%	0,30%
Inconnu	310	38	3%	84	6	3%	0,52%
Année de pose							
	Nombres	* Linéaire	% USESA	Nombres	* Linéaire	% Secteur	% USESA
Année de pose connue	497	151	13%	173	47	23%	4%
Année de pose présumée	3716	978	85%	674	153	74%	13%
Année de pose inconnue	408	48	4%	108	8	4%	0,70%
**Classe de précision planimétrique							
	Nombres	* Linéaire	% USESA	Nombres	* Linéaire	% Secteur	% USESA
Classe A (≤ 0,50 m)	2090	421	36%	880	201	96%	17%
Classe B (0,50 m ± 1,50 m)	866	228	20%	24	4	2%	0,30%
Classe C (> 1,50 m)	1665	508	44%	51	3	2%	0,30%

* Linéaire en km

**Les classes de précision permettent de caractériser le niveau de qualité de la connaissance de l'emplacement des réseaux.

Classe A : un réseau est rangé dans la classe A si l'incertitude maximale de localisation est inférieure ou égale à 50 cm.
 Classe B : un réseau est rangé dans la classe B si l'incertitude maximale de localisation est comprise entre 50 cm et inférieure ou égale à 1,5 m.
 Classe C : un réseau est rangé dans la classe C si l'incertitude maximale de localisation est supérieure à 1,5 mètre.

Indice de Connaissance et de Gestion Patrimoniale des Réseaux d'eau potable (ICGPR)

	Résultat pour l'USESA	Note
Partie A : plan des réseaux		
Plan des réseaux	Plan Carto existant pour l'ensemble des réseaux des 97 communes du territoire de l'USESA	10 pts / 10
Mise à jour annuelle du plan des réseaux	Mise à jour effectuée par le délégataire toute l'année	5 pts / 5
Partie B : inventaire des réseaux		
Inventaire des réseaux : linéaire, catégorie d'ouvrage, précision cartographique, matériaux, diamètre	Inventaire existant pour l'ensemble des réseaux. Précision cartographique connue à 97% La catégorie de l'ouvrage : aucun ouvrage déclaré sensible Mise à jour des plans par le délégataire tout au long de l'année. Diamètre connus à 98% Matériaux connus à 97%	15 pts / 15
Année ou période de pose	Années de pose ou années présumées de pose renseignées à 96%	15 pts / 15
Sous-total		45 pts / 45
Partie C : Autres éléments de connaissance et de gestion des réseaux		
Localisation des ouvrages annexes sur le plan des réseaux	Ouvrages annexes inclus sur le plan carto existant	10 pts / 10
Inventaire des pompes et équipements électromécaniques	Inventaire existant pour l'ensemble des ouvrages de distribution et de stockage. L'inventaire est mis à jour et complété chaque année.	10 pts / 10
Localisation des branchements sur le plan des réseaux		0 pts / 10
Inventaire des branchements : caractéristiques du ou des compteurs d'eau, date de pose du compteur	Liste d'abonné existante pour l'ensemble de l'USESA mentionnant le n° du compteur, l'année de pose, son diamètre et l'emplacement de ce dernier pour chaque branchement.	10 pts / 10
Inventaire des recherches de pertes d'eau	En cours	0 pts / 10
Localisation des autres interventions sur le réseau	Tableau récapitulatif des interventions réalisées sur le réseau accompagné d'un plan de localisation de celles-ci.	10 pts / 10
Programme pluriannuel de renouvellement des canalisations	Programme pluriannuel des travaux existant sur au moins 3 ans comprenant une estimation du linéaire à renouveler, du nombre de branchement à renouveler, du coût des travaux et leur localisation	10 pts / 10
Modélisation des réseaux	Modélisation des réseaux existante sur l'ensemble de l'USESA et réalisée sur le logiciel EPANET	5 pts / 5
Total		100 pts / 120

Mis à jour au 15/09/17

Actions Gestion Patrimoniale

- Renouvellement de réseau (tableau de suivi annuel, fiche procédure, site internet...)

Union des Services d'Eau du de l'Aisne									
TRAVAUX 2017									
SECTEURS	Commune	Chantier	Linéaire	Matière	Branche ent renouvelé hors plomb	Branche ment renouvelé le en plomb	Objectif	Extension suppression	Coût HT
St Gengoulph/Epaux Bezu/la Ferte Milon	Gandelu	Entre Les Glandons et Prément	Ø 150 : 2 160 ml	Fonte	1		renforcement de canalisation et reprise de branchements	Suppression 680 ml extension 716 ml	159 858,25
St Gengoulph/Epaux Bezu/la Ferte Milon	Coupru	Rue Principale et Rue de l'Eglise	Ø 125 : 718 ml Ø 60 : 45 ml Total : 763 ml	Fonte	17	20	renouvellement de canalisation et reprise de branchements		158 283,56
St Gengoulph/Epaux Bezu/la Ferte Milon	Coupru	Rue des Moines	Ø 63 : 55 ml	PVC	1		Pose de canalisation	Extension 55 ml	6 291,55
St Gengoulph/Epaux Bezu/la Ferte Milon	Lucy le Bocage	Route de Marigny et Rue Gambault	Ø 150 : 442 ml	Fonte	22	7	Renouvellement de canalisation et reprise de branchements		118 301,70
Château Thierry	Château Thierry	Avenue du Général de Gaulle et Jules Lefevre Place Aristide Briand	Ø 100 : 16 ml Ø 150 : 170 ml Ø 250 : 184 ml Total : 370 ml	Fonte	35	12	Pose de canalisation et reprise de branchements	Suppression 56 ml	269 908,20
Fere en Tardenois/Oulchy	Fere en Tardenois	Rue des Marchands	Ø 150 : 246 ml	Fonte	15	12	pose de canalisation et reprise de branchements		149 308,99
Fere en Tardenois/Oulchy	Beuvarde	Route de Coigny	Ø 150 : 850 ml	Fonte	38	1	pose de canalisation et reprise de branchements		153 224,50
Fere en Tardenois/Oulchy	Serignes et Nesles	Rue de l'Horloge, Rue des Moissons et du Mémorial Day	Ø 125 : 960 ml	Fonte	41	16	renforcement de canalisation et reprise de branchements		182 775,21
Fere en Tardenois/Oulchy	Villers sur Fère	Rue Saint Denis	Ø 125 : 410 ml	Fonte	14	10	pose de canalisation et reprise de branchements		78 494,50
TOTAL ML POUR 2017 :			14 340 ml	TOTAL B	290	160		TOTAL HT :	1 967 757,67
TOTAL ML SUPPRESSION 2017:			2076 ml			450			
dont TOTAL ML EXTENSION 2017			2 131ml						
Extension & suppression 2017									
Total cumulé		Total suppression	Total Extension	Total cumulé 2017					
1 171,11 kms		2 076 mètres	2 131 mètres	1 171,16 kms					

Site internet - Présentation des chantiers annuels



4 Bis Avenue Gustave Eiffel - 02400 CHATEAU-THIERRY
Tél. 03 23 71 02 80 - www.aisne.fr

QUI SOMMES-NOUS ?

- 04 anses brevier
- Historique
- Rôles et attributions
- Les Commissions
- Le Bureau
- Le Comité syndical
- Les Délégués
- Les Statuts
- Le Règlement intérieur
- Les Contacts

ACTIONS & RÉALISATIONS

- Travaux
- Solidarité Eau
- Actions de sensibilisation

CENTRE DE RESSOURCES

- Infos pratiques
- Environnement / Qualité
- Rapports annuels
- Vu aux Comités syndicaux
- Lu dans la presse
- Liens utiles



Production et distribution de l'eau potable

- Etudes et travaux - Etudes et actions pour la protection des ressources en eau
- Contrôle et entretien des équipements de production et distribution d'eau et de défense incendie
- Aide aux usagers en cas de fortes enclaves privées - Révision, communication auprès des usagers
- Interventions en milieu scolaire et auprès du grand public sur le thème de l'eau potable
- Coopération décentralisée



RENOUVELLEMENT DE CANALISATION : 15 CHANTIERS EN 2017

Pendant l'année 2017, 15 chantiers de renouvellement et de renforcement de canalisation ont été réalisés. Vous pouvez sélectionner chacun des chantiers en cliquant sur la photo correspondant à la (...)

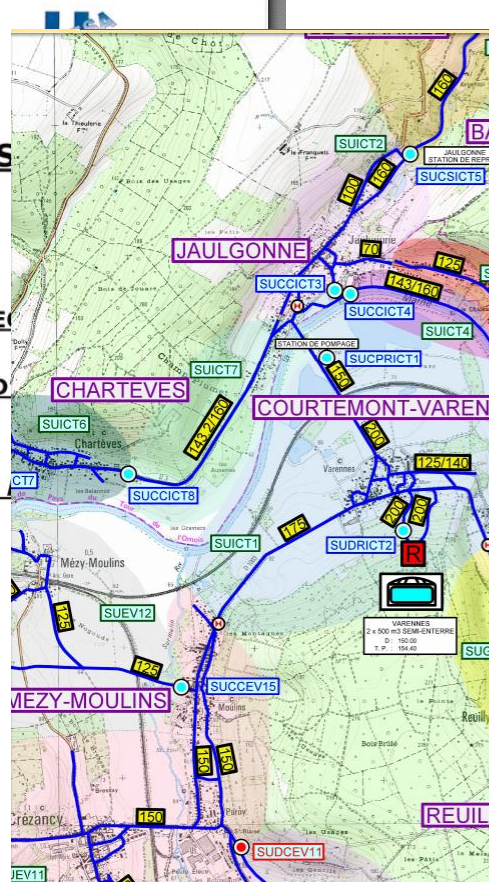
Tableau de suivi annuel

Actions Gestion Patrimoniale

- Mise en place de plus de 150 compteurs de sectorisation (plan, fiche, étude)



U.S
 ETUDE DE SE
 RESEAU D
 SECTEUR



SYNTHESE DE LA SECTORISATION DU SECTEUR DU SURMELIN

L'équipement des secteurs de chaque zone repose sur l'installation de 27 ensembles de comptages (dont 1 en renouvellement), 18 ensembles de télégestion

18 ensembles de comptages y compris 10 télégestion :

N°compteur	Lieu	Diamètre compteur	Diamètre conduite	Travaux
SUDREV2	Sortie du réservoir d'Evril	150	150	Débitmètre + raccordement télégestion existante
SUDCEV4	l'entrée de la commune de Monthurel	150	160	Débitmètre en regard + Télégestion
SUDCEV5	entrée de la commune de Condé en Brie	125	125	Débitmètre en regard + Télégestion
SUDCEV6	sortie de la commune de Celles les Condé	100	100	Débitmètre en regard + Télégestion
SUDREV7	sortie du réservoir vers baulne en Brie	125	125	Débitmètre + raccordement télégestion existante
SUDCEV9	En Sortie de la commune de st Eugène vers Connigi	125	125	Débitmètre en regard + Télégestion
SUDCEV10	en sortie de la commune de ST Eugène vers Crézancy	150	150	Débitmètre en regard + Télégestion
SUDCEV11	Sortie de la commune de Launay vers la commune de	150	160 PVC	Débitmètre en regard + Télégestion

DTR / Département Eau Potable

Page 22 sur 24

Actions Gestion Patrimoniale

- Mise en place de la télé relève des compteurs

Vous vous demandez...

• Combien cela va-t-il me coûter ?

Le télé-relevé est une innovation prise en charge par votre service de l'eau. Vous n'avez donc rien à payer pour son installation et sa mise en œuvre.

• Comment accéder à mon suivi de consommation sur internet ?

- 1 > Connectez-vous sur www.veoliaeau.fr
- 2 > Laissez-vous guider pour créer votre Espace Client en quelques clics
- 3 > Consultez votre historique de consommation à tout moment dans votre Espace sécurisé

• Le traitement des données relevées automatiquement est-il conforme à la Loi Informatique et Liberté ?

Les informations relatives aux usagers sont confidentielles et exploitables uniquement par Veolia. Pour votre information, dans le cas du télé-relevé, les données sont collectées sous forme d'index et de codes.

WWW.VEOLIAEAU.FR

0 969 395 634

24h/24 - 7j/7*
APPEL NON SURTAXÉ

Pour toute question relative à votre abonnement... du lundi au vendredi de 9h à 19h et le samedi de 9h à 12h.

*Pour les urgences techniques uniquement.

pour plus d'informations :
www.veoliaeau.fr



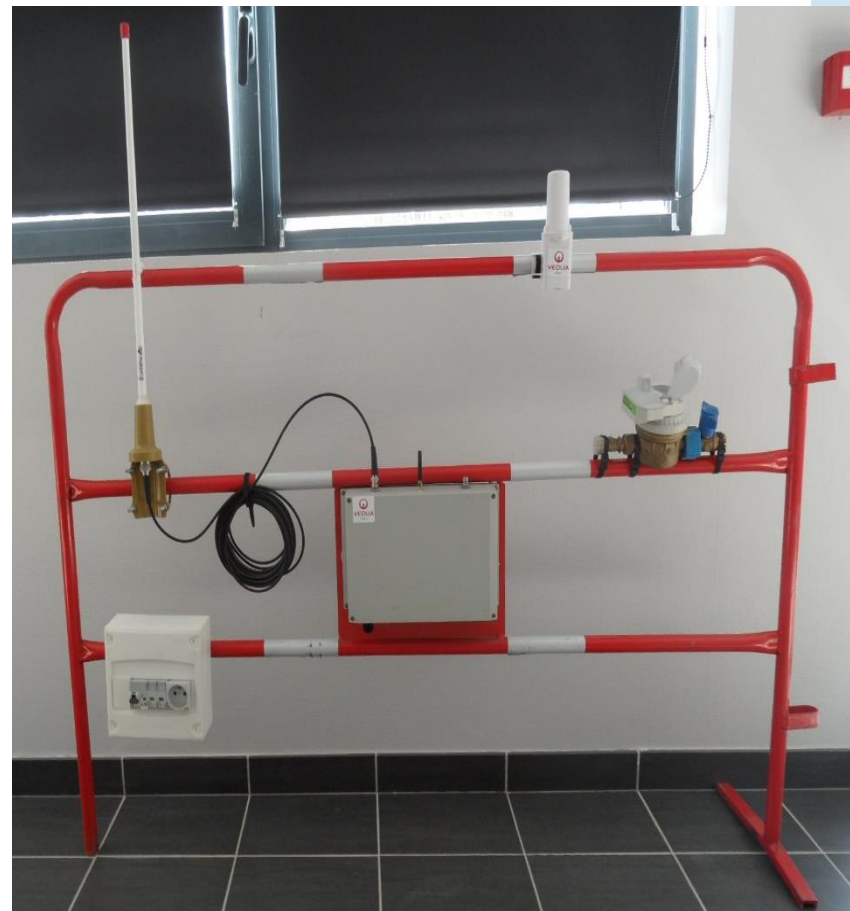
Le télé-relevé arrive chez vous

Pour votre confort et votre tranquillité



Mars 2015 - Service Communication Veolia Eau Sud de l'Aisne - Nord-Ouest - Illustration : J. Maudry

un service opéré par VEOLIA



Actions Gestion Patrimoniale

- Mise en place de fiche de suivi des ouvrages (photo, plan d'actions, budget...)



Fiche d'ouvrage
Station de reprise de Cugny les Crouttes

SUIVI DES OUVRAGES DE L'USESA

SECTEUR TARDENOIS / OULCHY LE CHATEAU

COMMUNE D'OULCHY LE CHATEAU

Maitre d'ouvrage et Maitre d'œuvre :
Union des Services d'Eau du Sud de l'Aisne
4 Bis Avenue Gustave Eiffel – 02400 CHATEAU-THIERRY
Tél. : 03.23.71.02.80 - @ : contact.eau@usesa.fr

Ind	Etabli par	Approuvé par	Date	Objet de la révision
B	J.RESSINET		02/07/18	Mise à jour visite 2018
A	CABINET MERLIN		23/03/16	Première émission



Actions Gestion Patrimoniale

- Communication écoles + ateliers



Actions Gestion Patrimoniale

- Gestion des ressources

Désignation du captage	Commune d'implantation du captage	N°BRGM	Date de l'arrêté de Déclaration d'Utilité Publique	Indice d'avancement de protection de la ressource*	Démarche de protection de l'Aire d'Alimentation du Captage
Puits C1	Chézy-sur-Marne	156-6X-228	04/05/18	80%	Etude en cours
Puits C2		156-6X-229	04/05/18	80%	
Puits n°11		156-6X-211	27/06/95	80%	
Prise d'eau en Marne	Chézy-sur-Marne		Procédure en cours	50%	
Puits F1bis	Torcy-en-Valois	156-1X-0161	17/06/96 +11/03/04	80%	Plan d'actions en cours
Source Les Zièbres	Licy-Clignon	156-1X-135	01/10/2013	80%	
Source Billois	Monthiers	156-1X-126	31/12/2016	80%	
Puits n°1	Courtemont-Varenes	156-4X-006	07/03/79	80%	
Puits n°2		156-4X-007			
Puits n°3		156-4X-008			
Source de La Pièce du Chaudron	La Chapelle-Methodon	157-5X-1029	05/02/86	80%	Plan d'actions en cours
Source du Moulin Blanc		157-5X-1048			
Source de Bonnesvalyn ou de la Chapellerie	Epoux-Bézu	156-1X-0129	08/09/15	80%	Plan d'actions en cours
Puits F2	Fère-en-Tardenois	130-8X-103	18/05/93	80%	
Puits F3		130-8X-099			
Puits F4		130-8X-0122			
Puits des Sablons	Nogent-l'Artaud	156-5X-103	15/11/93	80%	
Source de Coupigny-Montlevon	Montlevon	156-8X-083	19/02/93	80%	Plan d'actions en cours
Puits de la carrière	La Ferté-Milon	129-7X-045	21/07/09	80%	
Source de St Quentin/Allan	Chézy-en-Orxois	129-7X-039	27/06/08	80%	Etude en cours
Puits de Marolles	Marolles	129-7X-0017	22/09/88	80%	
Indice consolidé général				68.1%	

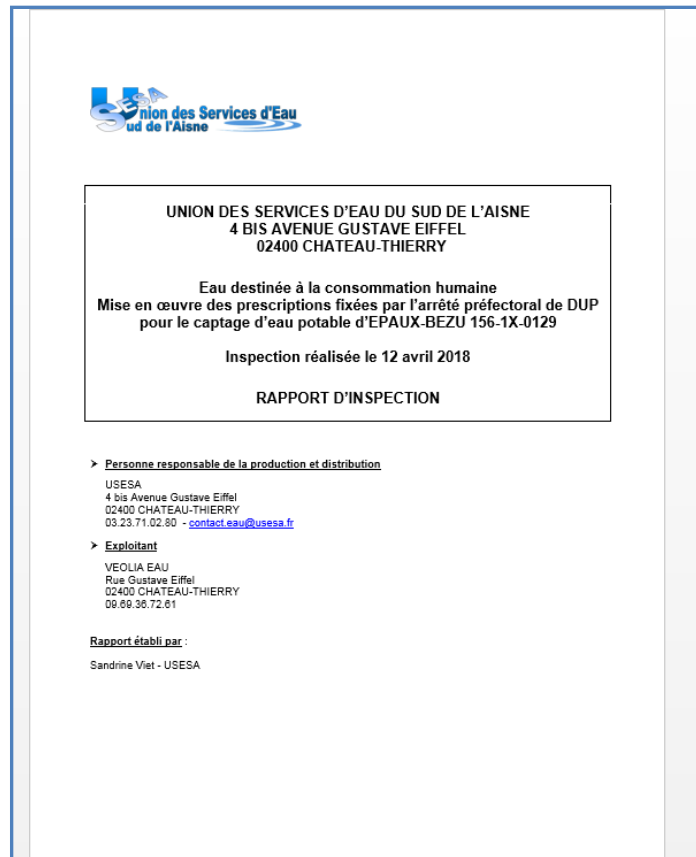
* 0 % aucune action
40 % avis hydrogéologue reçu
60 % arrêté préfectoral

20 % études environnementales et hydrogéologue en cours
50 % dossier déposé en préfecture
80 % arrêté préfectoral complètement mis en œuvre (terrains acquis, servitudes mises en place, travaux terminés)


100 % arrêté préfectoral complètement mis en œuvre (terrains acquis, servitudes mises en place, travaux terminés), et mise en place d'une procédure de suivi de l'application de l'arrêté.

Actions à venir - Gestion Patrimoniale

- Suivi des DUP / AAC
- Etude de vulnérabilité



The image shows the cover of a report titled 'RAPPORT D'INSPECTION'. At the top left is the logo for 'Union des Services d'Eau Sud de l'Aisne'. The main text in the center reads: 'UNION DES SERVICES D'EAU DU SUD DE L' AISNE', '4 BIS AVENUE GUSTAVE EIFFEL', '02400 CHATEAU-THIERRY'. Below this, it specifies 'Eau destinée à la consommation humaine' and 'Mise en œuvre des prescriptions fixées par l'arrêté préfectoral de DUP pour le captage d'eau potable d'EPAUX-BEZU 156-1X-0129'. The inspection date is '12 avril 2018'. At the bottom, it lists contact information for 'Personne responsable de la production et distribution' (USESA) and 'Exploitant' (VEOLIA EAU). The report was established by Sandrine Viet.


Union des Services d'Eau
Sud de l'Aisne

UNION DES SERVICES D'EAU DU SUD DE L' AISNE
4 BIS AVENUE GUSTAVE EIFFEL
02400 CHATEAU-THIERRY

Eau destinée à la consommation humaine
Mise en œuvre des prescriptions fixées par l'arrêté préfectoral de DUP
pour le captage d'eau potable d'EPAUX-BEZU 156-1X-0129

Inspection réalisée le 12 avril 2018

RAPPORT D'INSPECTION

> Personne responsable de la production et distribution
USESA
4 bis Avenue Gustave Eiffel
02400 CHATEAU-THIERRY
03.23.71.02.80 - contact.eau@usesa.fr

> Exploitant
VEOLIA EAU
Rue Gustave Eiffel
02400 CHATEAU-THIERRY
09.89.38.72.61

Rapport établi par :
Sandrine Viet - USESA

